

LA PETITE FILLE AUX ALLUMETTES

Fiche Technique



Double D Productions

Table des matières

INTRODUCTION	3
PRESENTATION	3
DECORS.....	4
PLATEAU	4
FICHE TECHNIQUE LUMIERE.....	5
Liste de Matériel.....	5
Projecteurs :	5
Gélatines.....	5
Cables et multis	6
Cables DMX	6
Multis et PC 16	6
Synoptique de Commande.....	7
Puissance	8
Bilan de puissance	8
Synoptique de puissance.....	8
FICHE TECHNIQUE SON	9
Liste de Matériel :	9
Patch et Ergonomie de console.....	9
PERSONNEL	10
Personnel requis :	10
Personnel fourni :	10
Matériel fourni :	10
Installation et Planning.....	10
NOTES.....	11
CONTACTS :	11



INTRODUCTION

Toute l'équipe de « La petite fille aux allumettes » vous remercie d'avoir choisi ce spectacle.

Cette fiche technique fait partie intégrante du contrat et peut être modifiée au fil de l'exploitation. Veuillez vous assurer d'être en possession de la dernière version.

Merci de nous la renvoyer signée par votre responsable technique.

Bonne lecture

PRESENTATION

Spectacle de 8 comédiens/chanteurs/danseurs, prévoir 3 loges fermant à clé, climatisées avec miroirs et éclairages adéquates, points d'eau, WC à proximité, matériel de repassage, petites bouteilles d'eau, portants et cintres, et serviettes de toilette propres.

La scène doit impérativement être équipée de perches ou grill non fixe afin de pouvoir installer nos patiences et équipements lumière. **Au minimum 9 Perches.**

DECORS

- 2 toiles en solo sur patiences (fournies) **2 perches**
- 2 toiles sur double patience (fournie) **1 perche**
- 1 rideau étoilé sur patience (fournie) **1 perche**
- 1 machine à neige **1 perche**
- 1 toile de pirate ou linge au début du spectacle (à manoeuvrer pendant le show) **1 perche**
- 1 décor en fond de scène (OLGA) de 6m de large par 4m de haut (à manoeuvrer pendant le show)
- 2 panneaux de chaque coté du plateau en avant scène sur roulette
- 1 arche d environ 2m de haut x 2m de large
- 1 ensemble table, bancs (x2)

Total décor : 6 perches

- Pour le cas où les perches ne pourraient être échappées, le décor en fond de scène (Olga) sera posé au sol au lointain et les toiles sur patience et double patience. Prévoir tout de même d'accrocher l'élément Olga sur une perche et du lest pour le stabiliser.

PLATEAU

- Ouverture de 10m par 7m minimum
- Spécifier les dimensions au régisseur en charge du spectacle
- Sol classique tapis de danse ou parquet noir.
- Pendrillonage à l'italienne. Si le plateau est plus grand que demandé alors pendrillonner à 10m. (Cf plan de feux)
- Prévoir **un système d'intercom HF** entre régie et plateau (3 postes minimum)
- 4 circuits direct (230v) sont nécessaires au sol sur le plateau.
- 3 circuits gradués sont nécessaires au sol sur le plateau.
- un passage de **1 mètre** minimum derrière le décor entre cour et jardin et également de chaque cotés du plateau sont impératif.
- Deux loges d'appoint sont indispensables dans les coulisses au fond de scène à cour et à jardin avec table, chaises, éclairage lumière bleue, portant solide, miroirs. Prévoir un pendrillonage supplémentaire si les loges sont à découvert.
- Le nettoyage du plateau à l'issue de la représentation est à prendre en charge par l'organisateur
- Un brouillard permanent est obligatoire (Attention détection incendie)

FICHE TECHNIQUE LUMIERE

3 Perches sont nécessaires à l'accroche des projecteurs

Plan de feux et feuille de patch en annexes

Liste de Matériel

- 1 Console grand MA 2 light ou full size dans une version mise à jour (version 3.1.2.5 minimum)
ou grand MA 1 Ultra Light minimum (version 6.808)

Note importante : Il sera vérifié que le réseau RJ45 fonctionne correctement en MA-Net sur les consoles afin de pouvoir loader le show et d'utiliser une télécommande via un routeur (fourni)

- 1 Splitter

Projecteurs :

- 12 Robin 600 Led Wash – mode 2 (ou équivalent) ou PAR LED
- 5 Color Spot 2500 E AT
- 6 Horiziodes 1kW
- 2 Geysers Chauvet
- 1 Geysers Sagitter
- 1 Rideau étoilé
- 6 PAR 64 CP 62
- 6 PC 1kW
- 11 Découpes 2kW type 714
- 2 Machines à Fumée lourde
- 1 Machine à Brouillard (type MDG Atmosphère) + ventilateur
- 2 Suspensions sur pied
- 1 élément sur perche éclairé (Olga)
- 1 Pied

L'éclairage salle devra pouvoir être commandé depuis la régie

Gélatines

	L151	L723	L106	L651	L205	L206	L201
PC 1kW	4			1			
PAR 64		2	2				
Déc 714						5	4
Horiziode					6		

Cables et multitis

Note importante

Les longueurs sont données pour arriver en bas de chaque perche ou pont.

Pour le sol, les longueurs sont données pour arriver au milieu lointain.

Prévoyez les longueurs de multitis et de prolongateurs supplémentaires nécessaires pour joindre votre zone bloc.

Prévoyez les longueurs dmx supplémentaires nécessaires pour arriver jusqu'en régie et pour relier la régie aux blocs.

Cables DMX

	3m	5m	10m	15m
3 broches	5	5	2	3
5 Broches	20		4	2

+ spare

Prévoir 1 Splitter à cour

Tout le grill en 5 broches

Tout le sol en 3 broches

Multis et PC 16

Note : Les multitis et prolongateurs sont prévus en PC16.

Si vous êtes équipés en P17, prévoyez les adaptateurs en conséquence

- Prolongateurs

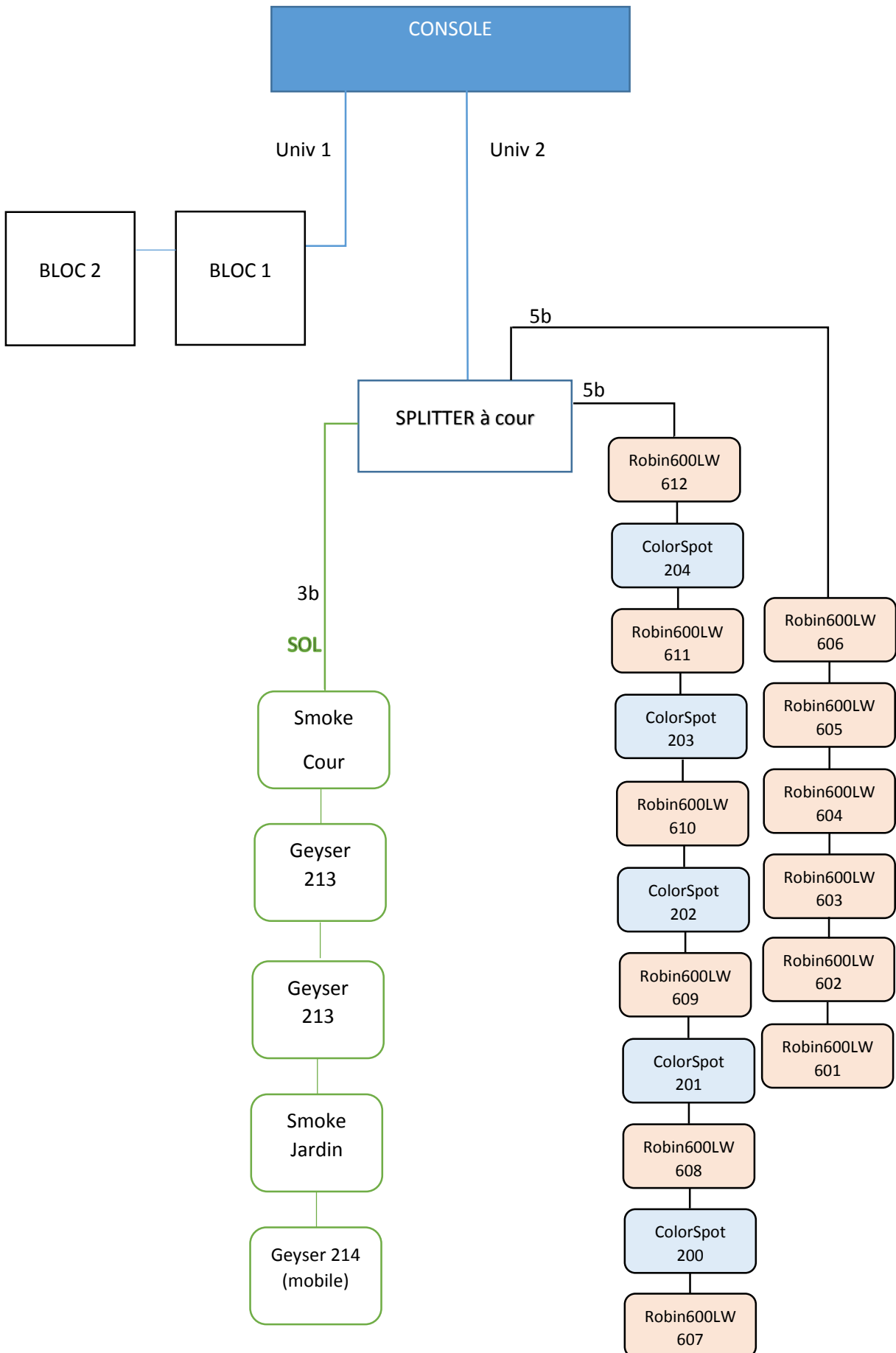
	2m	3m	5m	10m	15m
PC 16	10	13	9	2	9

+ spare

- 6 doublettes
- 6 Multis 6 de 15m
- 1 Multi 9 de 15m

+ spare

Synoptique de Commande



Puissance

Bilan de puissance

$P_{\text{tot}} = 75000 \text{ W}$

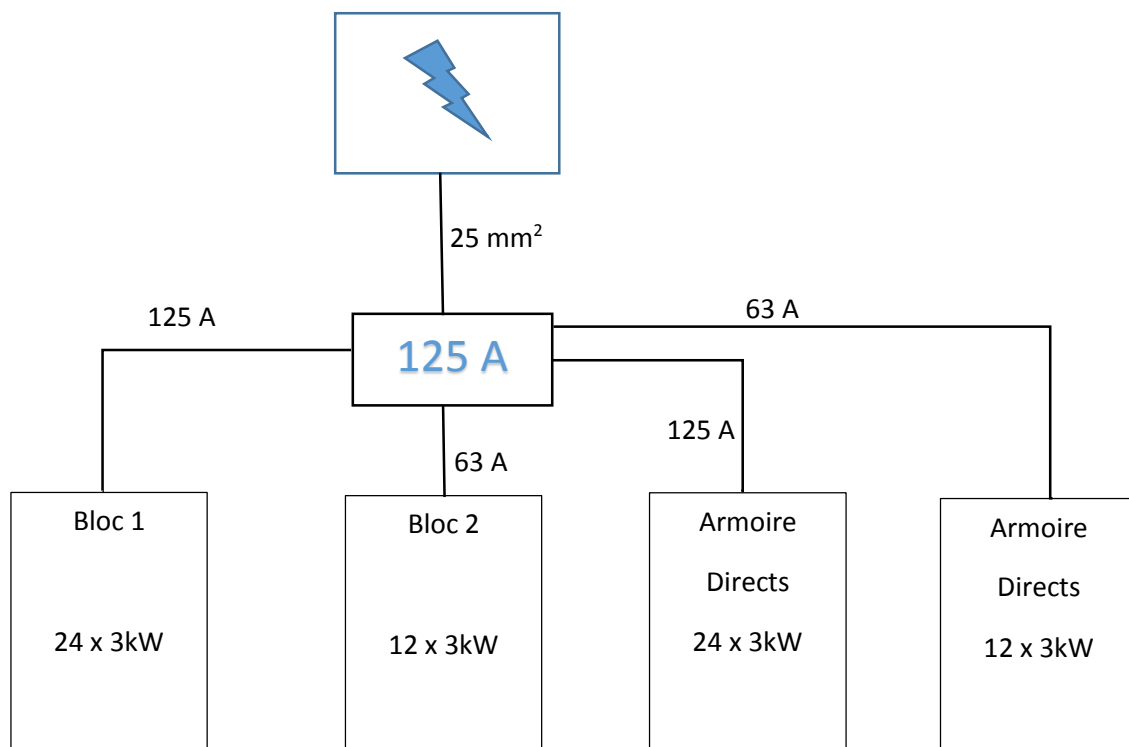
Soit une intensité par phase de $I_{\text{ph}} = 108 \text{ A}$

Je préconise donc une **protection 125 A**

Section minimum

$S = 21.65 \text{ mm}^2$, soit une section minimum de $S_{\text{mini}} = 25 \text{ mm}^2$

Synoptique de puissance



FICHE TECHNIQUE SON

Prévoir un système de sonorisation fournissant 97db sans distorsion, adapté à la salle et filtré sur 3 bandes.

Une salle à l'acoustique contrôlée, ni trop sourde, ni trop réverbérante.

Liste de Matériel :

- Une console **numérique** de type SOUNDCRAFT VI1, MIDAS M32 ou YAHAMA CL1. **avec leur stage box**
- 2 circuits de retour (avant scène/fond de scène) avec 4 wedges identiques sur pieds, type L acoustics X12.
- 8 micros type DPA 4061fm avec émetteur et récepteur type shure UR4D+. Prévoir des booster d'antennes si plateau de plus de 12m d'ouverture.
- 1 Micro type DPA 4088 ou 4066 avec casque et avec émetteur et récepteur type shure UR4D+.
- Prévoir 18 piles AA neuves pour le spectacle.
- 2 modules xlr/xlr en régie.
- 1 multipaire 12 xlr/xlr sur scène.

Patch et Ergonomie de console

- les micros sont patchés droit de 1 à 9

- 1 Emma dpa 4061
- 2 Sasha dpa 4061
- 3 Reine dpa 4061
- 4 Collins ATTENTION dpa 4088 ou 4066 avec casque
- 5 OLGA dpa 4061
- 6 Anca dpa 4061
- 7 FALKO dpa 4061
- 8 Miros dpa 4061
- 9 Spare dpa 4061

- 10 PC L module XLR (paire avec la 11)
- 11 PC R module XLR

- 12 Retour FX verb hall L (paire avec la 13)
- 13 Retour FX verb hall R

- 14 Retour FX verb PLATE L (paire avec la 15)
- 15 Retour FX verb PLATE R

- 16 Retour FX Echo L (paire avec la 17)
- 17 Retour FX Echo R

- 18 Retour FX DLY L (paire avec la 19)
- 19 Retour FX DLY R

- AUX 1 Retour rue 1 (link jard cour) avec un EQ graphique en insert
- AUX 2 Retour rue 2 (link jard cour) avec un EQ graphique en insert

- AUX au choix pour les FX

PERSONNEL

Personnel requis :

- Deux régisseurs lumières.
- Un régisseur son
- Un régisseur plateau
- Une personne assurant le transport de l'équipe à l'hôtel si nécessaire.
- Les régisseurs présents au théâtre devront aider au déchargement et rechargement des camions. (4 personnes minimum requises)

Personnel fourni :

- Un régisseur son
- Un régisseur lumière.
- Deux régisseurs plateau.

Matériel fourni :

2 machines à fumée lourde. Cette machine fonctionne avec des pains de glaces (fournis) que nous devons mettre au congélateur dès notre arrivée, prévoir donc un congélateur en fonctionnement depuis au moins la veille.

Installation et Planning

- Un service de 4h pour l'installation du décor, des patiences et le réglage des lumières.
- Un service de 2h pour la modification des mémoires et le réglage du son.

Le plan de feux devra être installé avant notre arrivée, sinon prévoir 4h de plus pour le montage.

Le prémontage comprend :

- Les projecteurs traditionnels câblés, gélatinés
- La feuille de patch ci jointe complétée
- Les LEDS branchés et adressés et les lignes dmx et directes branchées et prêtes pour câbler les ColorSpot
- Les lignes graduées pour la perche Olga et le Skyled prêtes pour câbler les éléments de décor
- Les lignes (directes et graduées) et dmx prêts à être branchées pour les éléments au sol

NOTES

- Les systèmes de détection de fumée et les pulsions-extractions seront désactivés dès le début des réglages lumière afin de diffuser un brouillard constant dans le théâtre.
- Les régies son et lumière seront placées côte-à-côte dans un rapport acoustique et visuel satisfaisant. Elles seront munies de lampes de régie.
- **Toutes les conditions demandées sont bien sur ajustables en fonction des lieux. Il est indispensable de contacter le régisseur suffisamment longtemps à l'avance.**

CONTACTS :

Programmation : David Rebouh : 06 17 89 76 40
Pierrick Quenouille : 06 86 59 93 79

Régie Générale: Alex Decain : 06 77 11 74 47
alex.decaïn@gmail.com

Régie lumière : Arnaud Delmotte : 06 51 74 20 24
arnaud.delmotte@gmail.com

**MERCI DE NOUS RENVOYER UNE COPIE DE CETTE FICHE
TECHNIQUE SIGNÉE PAR LE RESPONSABLE TECHNIQUE DE
VOTRE ETABLISSEMENT**

Signature du responsable technique :

